

- Zastupitelstvo hlavního města Prahy schválilo dne 19.9.2019 svým usnesením číslo 9/67 vydání obecně závazné vyhlášky o výši koeficientů pro výpočet daně z nemovitých věcí.
- MČ Praha 10 uplatnila v rámci připomínkového řízení k návrhu této obecně závazné vyhlášky své připomínky schválené RMČ.
- Rada MČ ve svém usnesení č. 490 z 24. 6. 2019 vyjádřila souhlas s tímto nastavením koeficientů:
 - koeficienty dle § 6 odst. 4 a § 11 odst. 3 písm. a) zákona č. 338/1992 Sb., o dani z nemovitých věcí pro území MČ Praha 10 ve výši 5
 - koeficient dle § 11 odst. 3 písm. b) zákona č. 338/1992 Sb., o dani z nemovitých věcí ve výši 1,5
 - místní koeficient dle § 12 zákona č. 338/1992 Sb., o dani z nemovitých věcí ve výši 2.

Příjmy nestačí na krytí výdajů

Příjmy 540 mil. Kč

Dotace HMP = 360 mil. Kč
(3000/osoba + 3500/žák ve 2020)

Přenesená působnost 75 mil. Kč

Daně a poplatky 105 mil. Kč

Výdaje 780 + 300 + ... mil. Kč

Provoz + pokračující a nezbytné
investice + něco navíc?

PŘÍJMY A VÝDAJE

Zdroj: Schválený rozpočet na rok 2019

PŘÍJMY 644 933 000 Kč

VLASTNÍ
117 170 000 Kč

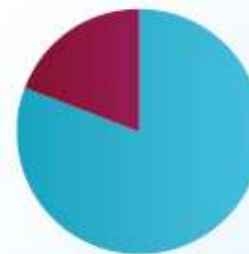


DANĚ
65 mil. Kč

POPLATKY
32 mil. Kč

OSTATNÍ
20 mil. Kč

PŘEVODY
527 763 000 Kč

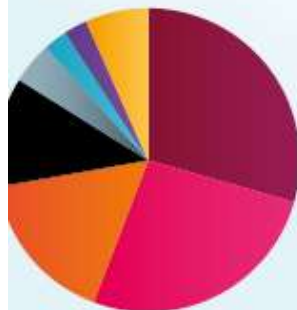


DOTACE HMP
428 mil. Kč

PRODEJ
100 mil. Kč

VÝDAJE 1 415 837 000 Kč

PROVOZNÍ
814 309 000 Kč



VNITŘNÍ SPRÁVA
241 mil. Kč

SKOLSTVÍ
215 mil. Kč

SOCIÁLNÍ VĚCI
134 mil. Kč

ŽIVOTNÍ PROSTŘEDÍ
94 mil. Kč

VEREJNÁ
FINANČNÍ PODPORA
36 mil. Kč

KULTURA, SPORT
A PROJEKTY
20 mil. Kč

SPRÁVA MAJETKU
VČ. KULTURNÍCH OBJEKTŮ
20 mil. Kč

OSTATNÍ
54 mil. Kč

POLIKLINIKA MALESICE
125 mil. Kč

KOMUNITNÍ CENTRUM
105 mil. Kč

MS NAD VODOVODEM
61 mil. Kč

REKONSTRUKCE MŠ A ZŠ
50 mil. Kč

SJ HOSTÝNSKÁ
47 mil. Kč

ÚMČ - PROJEKTOVÁ
DOKUMENTACE
40 mil. Kč

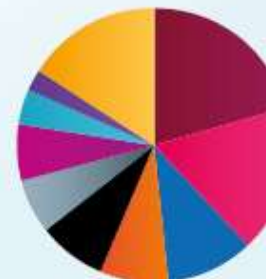
KINO VZLET
39 mil. Kč

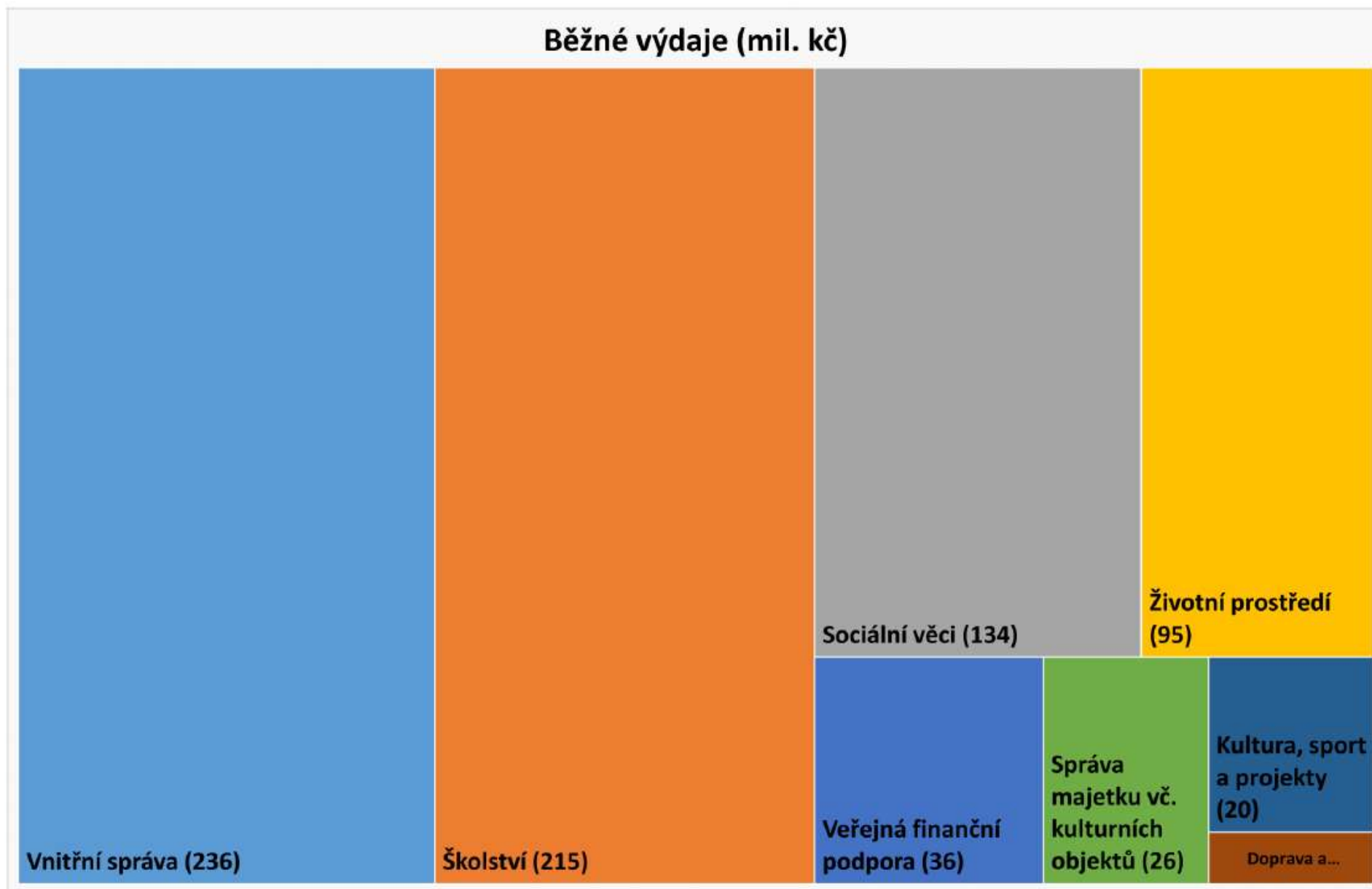
VEREJNÝ PROSTOR
U OC ČIL
26 mil. Kč

LDN
14 mil. Kč

OSTATNÍ
95 mil. Kč

INVESTICE
601 528 000 Kč





„Nechali jsme vám 1,3 miliardy na účtu“

	Zůstatky na účtech ke dni 31. 12. 2018	Zůstatky na účtech ke dni 17. 9. 2019	
účty hlavní činnosti	976 622 861	794 519 286	- 182 103 575
účet fondu zaměstnavatele	14 488 807	14 265 907	
účty zdaňované činnosti	194 214 378	156 022 268	- 38 192 110
účty správních firem	50 286 111	79 356 900	
jiné	41 149 554	19 656 122	
	1 276 761 711	1 063 820 483	- 212 941 228

Zděděné závazky

Podepsané smlouvy za téměř 700 milionů

Poliklinika Malešice	309
Komunitní centrum	120
MŠ Nad Vodovodem	84
ŠJ Hostýnská	47
Kino Vzlet	43
Veřejný prostor u OC Cíl	26
KD Cíl	17
LDN	15
....	
	<hr/>
	661

Vícepráce u každé zakázky

Poliklinika – sanace azbestu	13
Vzlet – parkety a další	7
Dům u Vršovického nádraží 30/30	15
ŠJ Hostýnská	7
...	

980-750=230

Tyto výdaje je potřeba profinancovat ve velmi krátkém období.

„Připravili jste MČ o 80 milionů, když jste neprodali Malínskou“

- Jednorázový příjem, který by „pomohl“

ALE

- Nevratný krok
- Pochybnosti o podmínkách soutěže – riziko odvolání poražených nebo odstoupení vítěze
- Problematický záměr výstavby



- V případě, že se tak rozhodneme, můžeme stále prodat (nic nevratného se nestalo)
- Zajímavý rozvojový potenciál pro MČ

Vnitřní dluh na budovách MŠ a ZŠ
je podle zpracovaných pasportů 300 mil. Kč u MŠ a 600 mil. Kč u ZŠ

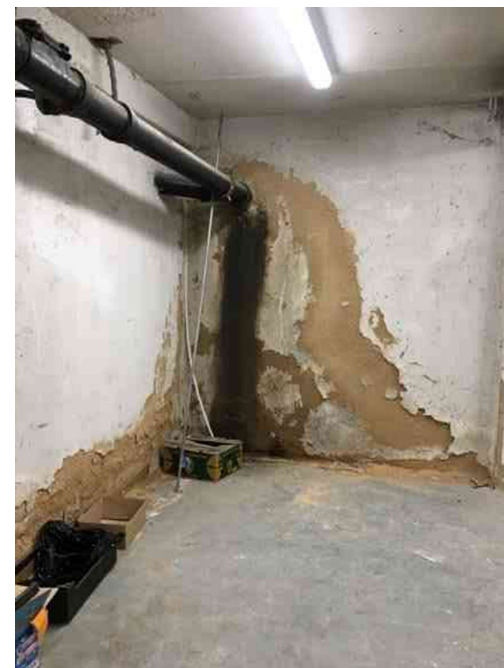
ZŠ Nad Vodovodem



MŠ Hradešínská



ZŠ Olešská



Prasklé topení v MŠ Magnitogorská
(prosinec 2017 a leden 2018)



To s sebou přináší:

- Časté havárie
- Vysokou energetickou náročnost
- Ohrožení stávajících kapacit (uzavření MŠ Bajkalská)

Jak z toho ven?

- Zvýšení nájemného a lepší správa nemovitostí
- Prodej majetku
- Omezení investic
- Odkládání oprav, rekonstrukcí a navyšování kapacit MŠ a ZŠ
- Omezování rozsahu a kvality služeb
- Zvýšení daně z nemovitých věcí

**Všechny možnosti mají výrazná negativa,
proto je balancujeme**

