



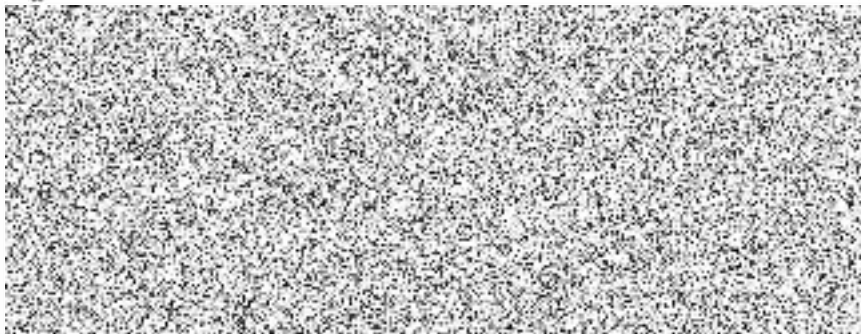
Příloha č. 5
P10-091097/2024

**Dohoda o postoupení práv a převzetí závazků
vyplývajících ze Smlouvy o budoucí smlouvě kupní**



na straně jedné (dále také jen "Privatizující")

a



na straně druhé (dále oba také jen "Nabyvatel")

a

Městská část Praha 10

se sídlem Praha 10, Vršovická 1429/68, PSČ: 101 38

IČ: 00063941, DIC: CZ-0006394

ke smluvnímu jednání oprávněn Mgr. Petr Janů, pověřený vedením odboru majetkonrávního
Úřadu m.č. Praha 10. *na straně třetí (dále také jen "Městská část Praha 10")*

níže uvedeného dne, měsíce a roku uzavřeli tuto dohodu :

I. Úvodní ustanovení

1.1 Privatizující a Městská část Praha 10 výslovně prohlašují, že spolu dne v minulosti uzavřeli "Smlouvu o budoucí smlouvě kupní" (dále také jen jako "Smlouva o budoucí smlouvě kupní"), jejíž opis tvoří jako příloha č. 1 nedílnou součástí této dohody, která se jako k budoucímu předmětu převodu vztahuje ke spoluvlastnickému podílu ve výši id. 8940/103130 na pozemku parc. č. 1339/2 (zastavěná plocha a nádvoří) v katastrálním území Vršovice, části obce Praha 10, obci Praha (dále též jen "Pozemek"). Privatizující a Městská část prohlašují, že jsou ke dni uzavření této dohody uvedenou Smlouvou o budoucí smlouvě kupní vázani.

1.2 S ohledem na skutečnost, že Privatizující uzavřel před uzavřením této dohody s Nabyvatelem smlouvu, kterou Nabyvateli převedl do vlastnictví bytovou jednotku č. 1031/4, v budově (domě) č.p. 1031 vystavěném na pozemku č.parc. 1339/2 v katastrálním území Vršovice, části obce Praha 10, obci Praha (dále jen "Jednotka" a jen "Dům") a k Jednotce příslušející spoluvlastnický podíl na společných částech Domu a dalších pozemcích, dohodli se Privatizující a Nabyvatel tak, že Nabyvatel vstoupí do práv a povinností Privatizujícího vyplývajících ze Smlouvy o budoucí smlouvě kupní.

1.3 Vzhledem k tomu, že Městská část Praha 10 - v postavení Budoucího prodávajícího podle Smlouvy o budoucí smlouvě kupní - s výše uvedenou zamýšlenou změnou smluvní strany, tzn. vstupem Nabyvatele do všech práv a povinností Privatizujícího - v postavení Budoucího kupujícího podle Smlouvy o budoucí smlouvě kupní - souhlasí, přistupují účastníci k uzavření této dohody o postoupení práv a převzetí závazků ze Smlouvy o budoucí smlouvě kupní.

II Postoupení práv a převzetí závazků

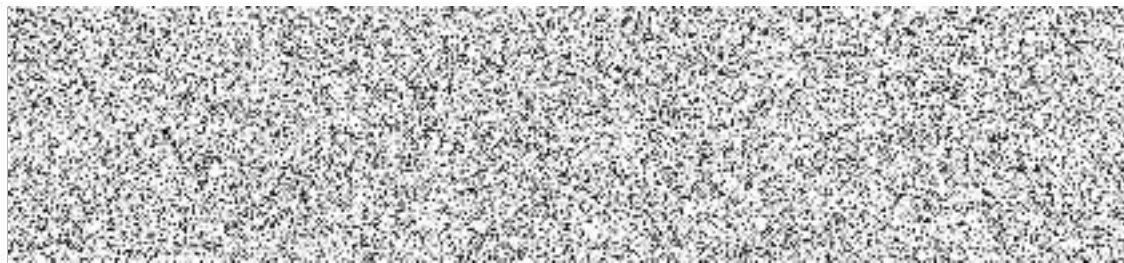
- 2.1 Privatizující tímto postoupuje veškerá svá práva a převádí veškeré své povinnosti vyplývající ze Smlouvy o budoucí smlouvě kupní na Nabyvatele.
- 2.2 Nabyvatel tímto přijímá veškerá práva a zároveň přebírá veškeré povinnosti Privatizujícího vyplývající ze Smlouvy o budoucí smlouvě kupní.
- 2.3 Městská část Praha 10 výslovně prohlašuje, že s postoupením veškerých práv Privatizujícími a převzetím veškerých závazků Nabyvatelem dle Smlouvy o budoucí smlouvě kupní výslovně souhlasí a tímto je bere na vědomí. Do budoucna tak bude jednat již pouze s Nabyvatelem, jako s druhou smluvní stranou Smlouvy o budoucí smlouvě kupní.

III Závěrečná ustanovení

- 3.1 Strany se výslovně dohodly tak, že v případě, že dojde k naplnění záměru předvídaného Smlouvou o budoucí smlouvě kupní, pak prostřednictvím uzavírané budoucí kupní smlouvy převede Městská část Praha 10 předmět převodu, to jest Pozemek, do vlastnictví Nabyvatele.
- 3.2 Pokud kterékoli ustanovení této smlouvy je nebo se stane neplatným nebo nevymahatelným, strany se zavazují, že podniknou veškerá opatření a učiní vše nezbytné k dosažení stejného výsledku, který byl zamýšlen takovým neplatným nebo nevymahatelným ustanovením, tedy zejména potřebným způsobem změni, doplní či nahradí Smlouvu o smlouvě budoucí kupní, popř. samotnou budoucí smlouvu kupní, popř. tuto dohodu.
- 3.3 Tato dohoda a vztahy z ní vyplývající se řídí právním řádem České republiky, a to zejména ustanoveními zákona č. 89/2012 Sb., občanský zákoník, ve znění pozdějších předpisů a předpisů s ním souvisejících. Změny a doplňky k této dohodě lze sjednat pouze se souhlasem všech stran, a to písemnou formou.
- 3.4 Tato dohoda zavazuje ty ze stran uvedených v záhlaví této dohody, které ji podepíší (uzavřou) a to i před tím, než tuto dohodu podepíší (uzavřou) další strany.
- 3.5 Strany prohlašují, že se podrobně seznámily s obsahem této dohody, porozuměly mu, a že tato dohoda (tedy smlouva) nebyla uzavřena v tísní, ani za nápadně nevýhodných podmínek a na důkaz své svobodné a vážné vůle připojují své podpisy.

V Praze dne 18.1.2017

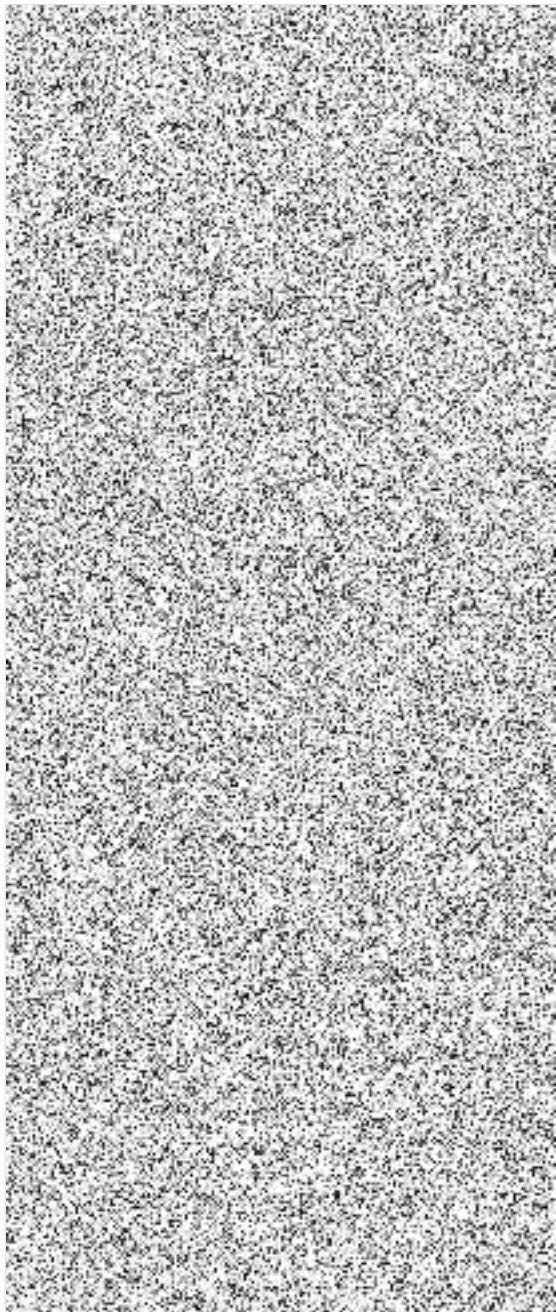
V Praze dne 18.1.2017



V Praze dne

Městská část Praha 10





Městská část Praha 10

ZASTUPITELSTVO MĚSTSKÉ ČÁSTI PRAHA 10

Usnesení

Zastupitelstva městské části Praha 10
číslo 23/19/2006
ze dne 14. 9. 2006

k návrhu záměru na rozdělení na jednotky a prodej stavebnětechnického celku, tj. domu č. p. 1461, ul. Vršovická č. o. 64, k. ú. Vršovice, domu č. p. 1462, ul. Vršovická č. o. 66, k. ú. Vršovice, domu č. p. 1463, ul. Uzbecká č. o. 1, k. ú. Vršovice, domu č. p. 1464, ul. Moskevská č. o. 61, k. ú. Vršovice, stavebnětechnického celku, tj. domu č. p. 1404, ul. Baškirská č. o. 1, k. ú. Vršovice, domu č. p. 1405, ul. Baškirská č. o. 3, k. ú. Vršovice, domu č. p. 1406, ul. Baškirská č. o. 5, k. ú. Vršovice, domu č. p. 1407, ul. Baškirská č. o. 7, k. ú. Vršovice, domu č. p. 1408, ul. Baškirská č. o. 9, k. ú. Vršovice, stavebnětechnického celku, tj. domu č. p. 1409, ul. Uzbecká č. o. 8, k. ú. Vršovice, domu č. p. 1410, ul. Uzbecká č. o. 6, k. ú. Vršovice, domu č. p. 1411, ul. Uzbecká č. o. 4, k. ú. Vršovice, domu č. p. 1412, ul. Uzbecká č. o. 2, k. ú. Vršovice, stavebnětechnického celku, tj. domu č. p. 1421, ul. Tádžická č. o. 8, k. ú. Vršovice, domu č. p. 1422, ul. Tádžická č. o. 6, k. ú. Vršovice, domu č. p. 1423, ul. Tádžická č. o. 4, k. ú. Vršovice, domu č. p. 1424, ul. Tádžická č. o. 2, k. ú. Vršovice, stavebnětechnického celku, tj. domu č. p. 1425, ul. Kazašská č. o. 8, k. ú. Vršovice, domu č. p. 1426, ul. Kazašská č. o. 6, k. ú. Vršovice, domu č. p. 1427, ul. Kazašská č. o. 4, k. ú. Vršovice, domu č. p. 1428, ul. Kazašská č. o. 2, k. ú. Vršovice, stavebnětechnického celku, tj. domu č. p. 61, ul. Starostrašnická č. o. 62, k. ú. Strašnice, domu č. p. 72, ul. Starostrašnická č. o. 60, k. ú. Strašnice, stavebnětechnického celku, tj. domu č. p. 1178, ul. Sámova č. o. 13, k. ú. Vršovice, domu č. p. 1179, ul. Sámova č. o. 15, k. ú. Vršovice, domu č. p. 1180, ul. Sámova č. o. 17, k. ú. Vršovice, domu č. p. 1181, ul. Sámova č. o. 19, k. ú. Vršovice, domu č. p. 1182, ul. Sámova č. o. 21, k. ú. Vršovice, domu č. p. 1183, ul. Sámova č. o. 23, k. ú. Vršovice, domu č. p. 1184, ul. Sámova č. o. 25, k. ú. Vršovice, domu č. p. 295, ul. 28. pluku č. o. 37, k. ú. Vršovice, domu č. p. 1271, Kubánské náměstí č. o. 5, k. ú. Vršovice, stavebnětechnického celku, tj. domu č. p. 1908, ul. Kružberská č. o. 1, k. ú. Strašnice, domu č. p. 1909, ul. Kružberská č. o. 3, k. ú. Strašnice, domu č. p. 1233, ul. Ruská č. o. 160, k. ú. Vršovice, domu č. p. 1031, ul. 28. pluku č. o. 56, k. ú. Vršovice, stavebnětechnického celku, tj. domu č. p. 1189, ul. Volyňská č. o. 1, k. ú. Vršovice, domu č. p. 1190, ul. Volyňská č. o. 3, k. ú. Vršovice, domu č. p. 1288, ul. Vršovická č. o. 92, k. ú. Vršovice, stavebnětechnického celku, tj. domu č. p. 1954, ul. Na Hroudě č. o. 49, k. ú. Strašnice, domu č. p. 1955, ul. Na Hroudě č. o. 51, k. ú. Strašnice, domu č. p. 1956, ul. Na Hroudě č. o. 53, k. ú. Strašnice, domu č. p. 1957, ul. Na Hroudě č. o. 55, k. ú. Strašnice, domu č. p. 1958, ul. Na Hroudě č. o. 57, k. ú. Strašnice, domu č. p. 1959, ul. Na Hroudě č. o. 59, k. ú. Strašnice, domu č. p. 1868, ul. Srbínská č. o. 12, k. ú. Strašnice, stavebnětechnického celku, tj. domu č. p. 2055, ul. V Úžlabině č. o. 16, k. ú. Strašnice, domu č. p. 2056, ul. V Úžlabině č. o. 18, k. ú. Strašnice, domu č. p. 2057, ul. V Úžlabině č. o. 20, k. ú. Strašnice, domu č. p. 1963, ul. Černická č. o. 3, k. ú. Strašnice, domu č. p. 1382, ul. Holandská č. o. 23, k. ú. Vršovice, včetně prodeje pozemků zastavěných a souvisejících

Zastupitelstvo městské části Praha 10

I. schvaluje

záměr na rozdělení na jednotky a prodej stavebnětechnického celku, tj. domu č. p. 1461, ul. Vršovická č. o. 64, k. ú. Vršovice, domu č. p. 1462, ul. Vršovická č. o. 66, k. ú. Vršovice, domu č. p. 1463, ul. Uzbecká č. o. 1, k. ú. Vršovice, domu č. p. 1464, ul. Moskevská č. o. 61, k. ú. Vršovice, stavebnětechnického celku, tj. domu č. p. 1404, ul. Baškirská č. o. 1, k. ú. Vršovice, domu č. p. 1405, ul. Baškirská č. o. 3, k. ú. Vršovice, domu č. p. 1406, ul. Baškirská č. o. 5, k. ú. Vršovice, domu č. p. 1407, ul. Baškirská č. o. 7, k. ú. Vršovice, domu č. p. 1408, ul. Baškirská č. o. 9, k. ú. Vršovice, stavebnětechnického celku, tj. domu č. p. 1409, ul. Uzbecká č. o. 8, k. ú. Vršovice, domu č. p. 1410, ul. Uzbecká č. o. 6, k. ú. Vršovice, domu č. p. 1411, ul. Uzbecká č. o. 4, k. ú. Vršovice, domu č. p. 1412, ul. Uzbecká č. o. 2, k. ú. Vršovice, stavebnětechnického celku, tj. domu č. p. 1421, ul. Tádžická č. o. 8, k. ú. Vršovice, domu č. p. 1422, ul. Tádžická č. o. 6, k. ú. Vršovice, domu č. p. 1423, ul. Tádžická č. o. 4, k. ú. Vršovice, domu č. p. 1424, ul. Tádžická č. o. 2, k. ú. Vršovice, stavebnětechnického celku, tj. domu č. p. 1425, ul. Kazašská č. o. 8, k. ú. Vršovice, domu č. p. 1426, ul. Kazašská č. o. 6, k. ú. Vršovice, domu č. p. 1427, ul. Kazašská č. o. 4, k. ú. Vršovice, domu č. p. 1428, ul. Kazašská č. o. 2, k. ú. Vršovice, stavebnětechnického celku, tj. domu č. p. 61, ul. Starostrašnická č. o. 62, k. ú. Strašnice, domu č. p. 72, ul. Starostrašnická č. o. 60, k. ú. Strašnice, stavebnětechnického celku, tj. domu č. p. 1178, ul. Sámova č. o. 13, k. ú. Vršovice, domu č. p. 1179, ul. Sámova č. o. 15, k. ú. Vršovice, domu č. p. 1180, ul. Sámova č. o. 17, k. ú. Vršovice, domu č. p. 1181, ul. Sámova č. o. 19, k. ú. Vršovice, domu č. p. 1182, ul. Sámova č. o. 21, k. ú. Vršovice, domu č. p. 1183, ul. Sámova č. o. 23, k. ú. Vršovice, domu č. p. 1184, ul. Sámova č. o. 25, k. ú. Vršovice, domu č. p. 295, ul. 28. pluku č. o. 37, k. ú. Vršovice, domu č. p. 1271, Kubánské náměstí č. o. 5, k. ú. Vršovice, stavebnětechnického celku, tj. domu č. p. 1908, ul. Kružberská č. o. 1, k. ú. Strašnice, domu č. p. 1909, ul. Kružberská č. o. 3, k. ú. Strašnice, domu č. p. 1233, ul. Ruská č. o. 160, k. ú. Vršovice, domu č. p. 1031, ul. 28. pluku č. o. 56, k. ú. Vršovice, stavebnětechnického celku, tj. domu č. p. 1189, ul. Volyňská č. o. 1, k. ú. Vršovice, domu č. p. 1190, ul. Volyňská č. o. 3, k. ú. Vršovice, domu č. p. 1288, ul. Vršovická č. o. 92, k. ú. Vršovice, stavebnětechnického celku, tj. domu č. p. 1954, ul. Na Hroudě č. o. 49, k. ú. Strašnice, domu č. p. 1955, ul. Na Hroudě č. o. 51, k. ú. Strašnice, domu č. p. 1956, ul. Na Hroudě č. o. 53, k. ú. Strašnice, domu č. p. 1957, ul. Na Hroudě č. o. 55, k. ú. Strašnice, domu č. p. 1958, ul. Na Hroudě č. o. 57, k. ú. Strašnice, domu č. p. 1959, ul. Na Hroudě č. o. 59, k. ú. Strašnice, domu č. p. 1868, ul. Srbínská č. o. 12, k. ú. Strašnice, stavebnětechnického celku, tj. domu č. p. 2055, ul. V Úžlabině č. o. 16, k. ú. Strašnice, domu č. p. 2056, ul. V Úžlabině č. o. 18, k. ú. Strašnice, domu č. p. 2057, ul. V Úžlabině č. o. 20, k. ú. Strašnice, domu č. p. 1963, ul. Černická č. o. 3, k. ú. Strašnice, domu č. p. 1382, ul. Holandská č. o. 23, k. ú. Vršovice, včetně prodeje pozemků zastavěných a souvisejících dle přílohy č. 1 tohoto usnesení

II. ukládá

1. p. Zoufalíkovi, zástupci starosty

- 1.1. informovat oprávněné nájemce předmětných domů (stavebnětechnických celků) o rozhodnutí Zastupitelstva městské části Praha 10 a zjistit jejich zájem o koupi bytových jednotek v předmětných domech (stavebnětechnických celcích)

Kontrolní termín: 30. 9. 2006

- 1.2. zadat vypracování Prohlášení vlastníka o rozdělení předmětných domů (stavebnětechnických celků) na jednotky dle vyjádření oprávněných nájemců v předmětných domech (stavebnětechnických celcích)

Kontrolní termín: 30. 9. 2007

- 1.3. předložit oprávněným nájemcům, kteří projeví zájem o koupi jednotek v předmětných domech (stavebnětechnických celcích), návrh kupní smlouvy

Kontrolní termín: 30. 11. 2007

- 1.4. oznámit záměr prodeje domů (stavebnětechnických celků), ve kterých se nacházejí kryty CO odboru krizového řízení Magistrátu hl. m. Prahy

Termín: 15. 10. 2006

Ing. Milan R i c h t e r
starosta

Ing. Antonín W e i n e r t, CSc.
zástupce starosty

Seznam domů a pozemků

Celek	Objekt	Číslo pop./or.č.	Počet bytů	Počet nebytů	Pozemek parc.číslo	Katastrální území	Kč/m ²
537	Vršovická	1461/64	26	18	1873/95-102	Vršovice	6 089,-
	Vršovická	1462/66	24	24	1873/104	Vršovice	6 061,-
	Uzbecká	1463/1	120	4	1873/107	Vršovice	5 967,-
	Moskevská	1464/61	120	11 (177)	1873/109	Vršovice	6 115,-
538	Baškirská	1404/1	25	2	1873/1	Vršovice	5 892,-
	Baškirská	1405/3	26	0	1873/2	Vršovice	5 895,-
	Baškirská	1406/5	26	1	1873/3	Vršovice	5 774,-
	Baškirská	1407/7	26	0	1873/4	Vršovice	5 892,-
	Baškirská	1408/9	25	1	1873/5 1873/76	Vršovice	5 762,-
539	Uzbecká	1409/8	30	4	1873/9	Vršovice	5 921,-
	Uzbecká	1410/6	30	2	1873/8	Vršovice	5 764,-
	Uzbecká	1411/4	30	2	1873/7	Vršovice	5 665,-
	Uzbecká	1412/2	30	2	1873/6	Vršovice	5 896,-
542	Tádžická	1421/8	30	3	1873/58	Vršovice	5 859,-
	Tádžická	1422/6	30	2	1873/57	Vršovice	5 930,-
	Tádžická	1423/4	30	2	1873/56	Vršovice	5 751,-
	Tádžická	1424/2	30	1	1873/55	Vršovice	5 939,-
543	Kazašská	1425/8	20	7	1873/73	Vršovice	5 821,-
	Kazašská	1426/6	20	3	1873/72	Vršovice	5 922,-
	Kazašská	1427/4	20	2	1873/71	Vršovice	6 019,-
	Kazašská	1428/2	20	1	1873/70	Vršovice	5 932,-
577 +	Starostrašnická	61/62	12	0	1242/1	Strašnice	6 751,-
	Starostrašnická				1243		
578		72/60	16	3	1244	Strašnice	6 672,-

Celek	Objekt	Číslo pop./or.č.	Počet bytů	Počet nebytů	Pozemek parc.číslo	Katastrální území	Kč/m ²
515	Sáмова	1178/13	20	0	1017	Vršovice	6 704,-
	Sáмова	1179/15	20	0	1018	Vršovice	6 879,-
	Sáмова	1180/17	20	0	1019	Vršovice	7 071,-
	Sáмова	1181/19	20	0	1020	Vršovice	7 058,-
	Sáмова	1182/21	20	0	1021	Vršovice	6 814,-
	Sáмова	1183/23	20	0	1022	Vršovice	6 757,-
	Sáмова	1184/25	20	0	1023	Vršovice	6 690,-
					1024		
547	28. pluku	295/37	27	1	1301/7	Vršovice	6 815,-
566	Kubánské náměstí	1271/5	15	3	1625/9 1625/5	Vršovice	7 060,-
592	V Úžlabině	2055/16	14	0	2244/109	Strašnice	6 187,-
	V Úžlabině	2056/18	14	2	2244/110	Strašnice	6 168,-
	V Úžlabině	2057/20	14	0	2244/111	Strašnice	6 250,-
					2244/112		
					2244/113		
					2244/304		
					2244/305		
					2244/306		
				2244/307			
				2244/308			
601	Kružberská	1908/1	14	1	2845/2	Strašnice	6 295,-
	Kružberská	1909/3	14	0	2845/3	Strašnice	6 313,-
					2845/5		
					2845/7		
614	Ruská	1233/160	14	0	1585/5 1583/2 1585/7 1585/8 1585/2	Vršovice	6 670,-
549	28. pluku	1031/56	12	0	1339/2	Vršovice	6 811,-
556	Volyňská	1189/1	22	0	1422/2	Vršovice	7 025,-
	Volyňská	1190/3	22	0	1420/2	Vršovice	6 889,-
564	Vršovická	1288/92	15	2	1827/4	Vršovice	6 978,-

574	Na Hroudě	1954/49	14	0	777/3	Strašnice	6 351,-
	Na Hroudě	1955/51	14	0	777/4	Strašnice	6 531,-
	Na Hroudě	1956/53	14	0	777/5	Strašnice	6 541,-
	Na Hroudě	1957/55	14	0	777/6	Strašnice	6 637,-
	Na Hroudě	1958/57	14	0	777/7	Strašnice	6 441,-
	Na Hroudě	1959/59	12	0	777/8 777/9	Strašnice	6 840,-
583	Srbínská	1868/12	15	0	184/1 184/2	Strašnice	6 619,-
597	Černická	1963/3	8	0	2540/1 2540/2 2542/1 2542/3 2542/4	Strašnice	6 778,-
615	Holandská	1382/23	16	0	613/2	Vršovice	7 179,-



Příloha č. 7
P10-091097/2024

Městská část Praha 10
ZASTUPITELSTVO MĚSTSKÉ ČÁSTI PRAHA 10

Usnesení

Zastupitelstva městské části Praha 10
číslo 4/49/2007
ze dne 25. 9. 2007

k návrhu na uzavření smluv o převodu bytových jednotek budovy č. p. 1031, k. ú. Vršovice, ul. 28. pluku č. o. 56, Praha 10 s oprávněnými nájemci

Zastupitelstvo městské části Praha 10

I. schvaluje

uzavření smluv o převodu bytových jednotek, specifikovaných v prohlášení vlastníka budovy č. p. 1031, k. ú. Vršovice, ul. 28. pluku č. o. 56, Praha 10, (právní účinky vkladu vznikly dne 13. 7. 2007, V-35349/2007) za podmínky, že ve lhůtě 8 měsíců ode dne odeslání kvalifikované písemné nabídky nájemci užívající nejméně 51 % podlahové plochy všech bytů v příslušném domě podepíší návrh smlouvy o převodu bytové jednotky do vlastnictví, s oprávněnými nájemci dle tabulky

Kupující	Narozen (a)	Číslo prodávané jednotky dle Prohlášení vlastníka	Kupní cena prodávané jednotky Kč
		1031/1	496 920,-
		1031/2	571 891,-
		1031/3	522 323,-
		1031/4	561 358,-
		1031/5	510 737,-
		-	-
		1031/6	575 237,-
		-	-
		1031/7	532 918,-
		1031/8	575 423,-
		1031/9	492 582,-
		1031/10	585 770,-
		-	-

	1031/11	523 562,-
	-	-
	1031/12	532 856,-
	-	-

a za podmínky, že se nejedná o nájemce vyloučené z prodeje z níže uvedených důvodů v souladu s bodem 5. 2. 3 Prováděcího předpisu privatizace domovního fondu svěřeného MČ Praha 10 (prodej jednotek), v platném znění:

- a) právnické osoby vyjma bodu 5. 9 Předpisu
- b) cizozemci, kteří v souladu s platnými právními předpisy nemohou nabývat nemovitosti v České republice
- c) nájemci, kteří mají vůči MČ jako pronajímateli dluh na platbách souvisejících s užíváním bytu nebo nebytového prostoru (zejména dluh na nájemném, poplatku z prodlení, zálohách na služby, doplatku za služby); nájemci, kteří mají dva nebo více bytů, vyjma případů, že na nich nelze spravedlivě požadovat, aby užívali pouze jeden byt; nájemci, kteří jinak hrubě porušují své povinnosti vyplývající z nájmu bytu (např. nepovolenými stavebními úpravami)
- d) nájemci, s nimiž vede MČ soudní spor ve věci přivolení soudu k výpovědi z nájmu bytu z důvodů uvedených v ustanovení § 711 odst. 1 písm. c), d), g) a h) ObčZ, ve znění platném do 30. 3. 2006
- e) nájemci, kterým byl vypovězen nájem bytu podle § 711 odst. 2 ObčZ, v platném znění
- f) nájemci, u nichž je dán důvod výpovědi z nájmu bytu podle ustanovení § 711 odst. 2 ObčZ, v platném znění

II. ukládá

1. p. Zoufalíkovi, 1. zástupci starosty

- 1.1. zaslat oprávněným nájemcům bytových jednotek budovy č. p. 1031, k. ú. Vršovice, ul. 28. pluku č. o. 56, Praha 10, prostřednictvím advokátní kanceláře JUDr. Jana Pavloka, nabídku k převodu bytové jednotky do vlastnictví

Termín: 5. 11. 2007

2. Radě MČ Praha 10

- 2.1. zajistit vypracování návrhů smluv o převodu bytové jednotky do vlastnictví a předložit je oprávněným nájemcům bytových jednotek budovy č. p. 1031, k. ú. Vršovice, ul. 28. pluku č. o. 56, Praha 10, prostřednictvím advokátní kanceláře JUDr. Jana Pavloka, k podpisu

Termín: 30. 5. 2008

3. Mgr. Lipovskému, starostovi

3.1. jako statutárním zástupci MČ Praha 10 podepsat smlouvy o převodu bytových jednotek do vlastnictví s oprávněnými nájemci, uvedenými v tabulce dle bodu I. tohoto usnesení

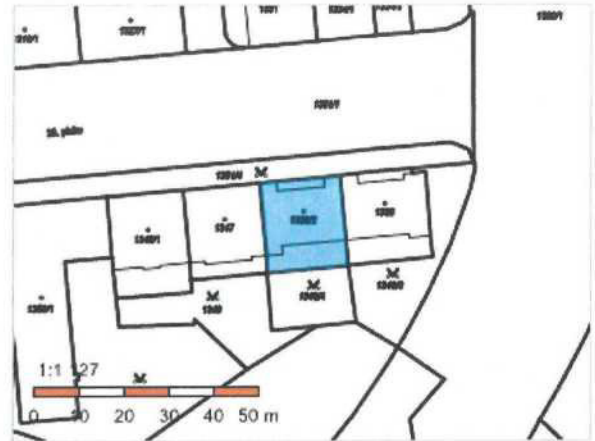
Kontrolní termín: 31. 8. 2008

Mgr. Vladislav L i p o v s k ý
starosta

Bohumil Z o u f a l í k
I. zástupce starosty

Informace o pozemku

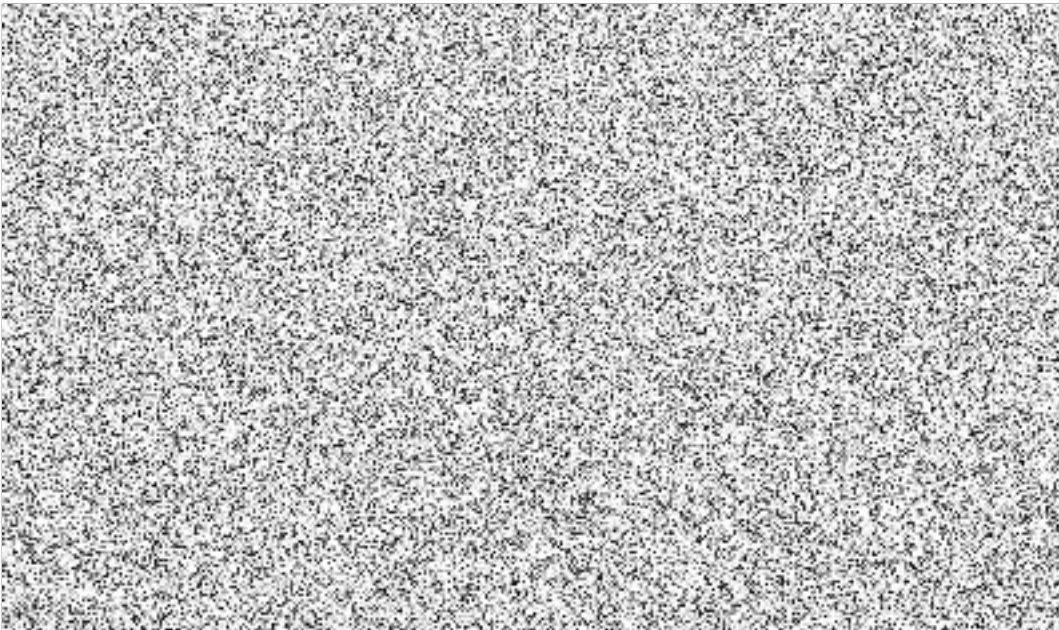
Parcelní číslo:	1339/2
Obec:	Praha [554782]
Katastrální území:	Vršovice [732257]
Číslo LV:	8521
Výměra [m ²]:	357
Typ parcely:	Parcela katastru nemovitostí
Mapový list:	DKM
Určení výměry:	Graficky nebo v digitalizované mapě
Druh pozemku:	zastavěná plocha a nádvoří
Stavba na pozemku:	č. p. 1031



Vlastníci, jiní oprávnění

Vlastnické právo

HLAVNÍ MĚSTO PRAHA, Mariánské náměstí 2/2, Staré Město, 11000 Praha 1



Svěřená správa nemovitosti ve vlastnictví obce

Městská část Praha 10, Vinohradská 3218/169, Strašnice, 10000 Praha 10

Podíl

2725/10313

780/10313

914/30939

914/30939

914/30939

852/10313

837/10313

931/10313

830/10313

815/10313

827/10313

802/10313

Podíl

2725/10313

Způsob ochrany nemovitosti

Název

památkově chráněné území

Seznam BPEJ

Parcela nemá evidované BPEJ.

Omezení vlastnického práva

Typ

Zákaz zcizení

Zástavní právo smluvní


Jiné zápisy

Typ

Závazek neumožnit zápis nového zást. práva namísto starého

Závazek nezajistit zást. pr. ve výhodnějším pořadí nový dluh

✓² Řízení, v rámci kterých byl k nemovitosti zapsán cenový údaj

Nemovitost je v územním obvodu, kde státní správu katastru nemovitostí ČR vykonává [Katastrální úřad pro hlavní město Prahu, Katastrální pracoviště Praha](#) 

Zobrazené údaje mají informativní charakter. Platnost dat k 25.01.2024 12:00.

Informace o stavbě

Stavba:	č. p. 1031
Obec:	Praha [554782]
Část obce:	Vršovice [490237]
Katastrální území:	Vršovice [732257]
Číslo LV:	6898
Stavba stojí na pozemku:	p. č. 1339/2
Typ stavby:	budova s číslem popisným
Způsob využití:	bytový dům



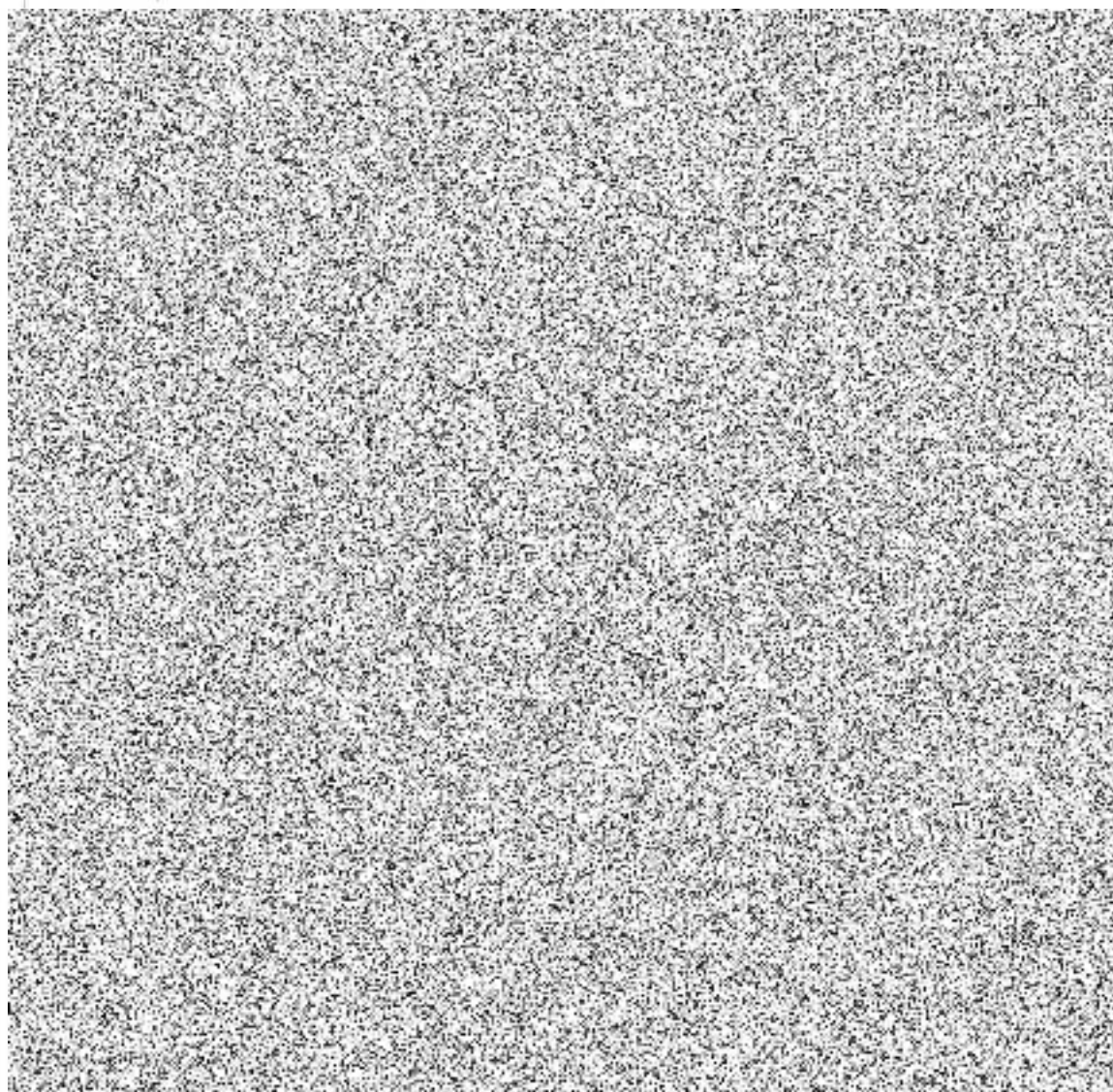
Vymezené jednotky

[1031/1](#), [1031/2](#), [1031/3](#), [1031/4](#), [1031/5](#), [1031/6](#), [1031/7](#), [1031/8](#), [1031/9](#), [1031/10](#), [1031/11](#), [1031/12](#)

Informace z RUIAN

Vlastníci, jiní oprávnění

Vlastnické právo



Podíl

917/10313

1371/51565

3199/51565

780/10313

914/30939

914/30939

914/30939

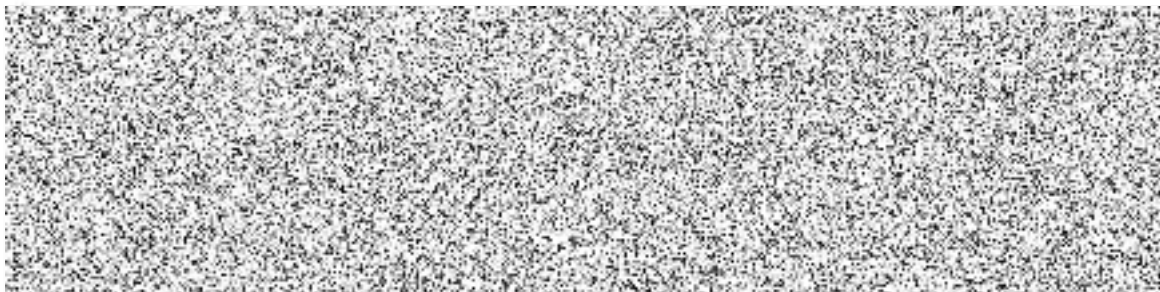
852/10313

837/10313

931/10313

830/10313

815/10313



827/10313

894/10313

802/10313

Způsob ochrany nemovitosti

Název

památkově chráněné území

Omezení vlastnického práva

Typ

Upozornění: Omezení a jiné zápisy vztahující se ke spoluvlastníkům se zobrazují u příslušných jednotek

Jiné zápisy

Typ

Upozornění: Omezení a jiné zápisy vztahující se ke spoluvlastníkům se zobrazují u příslušných jednotek

Vlastnictví jednotek

[🔗 Řízení, v rámci kterých byl k nemovitosti zapsán cenový údaj](#)[🔗 Seznam jednotek, ke kterým byl zapsán cenový údaj](#)

Nemovitost je v územním obvodu, kde státní správu katastru nemovitostí ČR vykonává [Katastrální úřad pro hlavní město Prahu, Katastrální pracoviště Praha](#) [🔗](#)

Zobrazené údaje mají informativní charakter. Platnost dat k 25.01.2024 12:00.

Informace o jednotce

Číslo jednotky	1031/4
Typ jednotky:	jednotka vymezená podle zákona o vlastnictví bytů
Způsob využití:	byt
Budova:	č. p. 1031
Katastrální území:	Vršovice [732257]
Číslo LV:	8451
Podíl na společných částech:	8940/103130

Vlastníci, jiní oprávnění

Vlastnické právo	Podíl
	

Způsob ochrany nemovitosti

Název
památkově chráněné území


Omezení vlastnického práva

Nejsou evidována žádná omezení.

Jiné zápisy

Nejsou evidovány žádné jiné zápisy.

 Řízení, v rámci kterých byl k nemovitosti zapsán cenový údaj

Nemovitost je v územním obvodu, kde státní správu katastru nemovitostí ČR vykonává [Katastrální úřad pro hlavní město Prahu, Katastrální pracoviště Praha](#) 



Zobrazené údaje mají informativní charakter. Platnost dat k 25.01.2024 12:00.

STANOVISKO Komise majetkové a nebytových prostor k bodu
č. KMN/1/4-5/2024 ze dne 28. 02. 2024

k projednání materiálu: **Návrh na prodej spoluvlastnického podílu ve výši id. 8940/103130 na pozemku parc. č. 1339/2 k bytové jednotce č. 1031/4 vše v k. ú. Vršovice, obec Praha**

Komise majetková a nebytových prostor

I. SOUHLASÍ

s prodejem spoluvlastnického podílu ve výši id. 8940/103130 na pozemku parc. č. 1339/2 v k. ú. Vršovice, obec Praha, do společného jmění manželů   jsou vlastníky bytové jednotky č. 1031/4 v k. ú. Vršovice, obec Praha, v domě č.p. 1031, ul. 28. pluku č.o. 56, Praha 10

Průběh hlasování:

PŘÍTOMNO	PRO	PROTI	ZDRŽEL SE	NEHLASOVAL
7	5	0	2 (Ing. Petr Beneš a Ing. Romana Šímová, LL. M., MBA	0

Podpis předsedy KMN
Ing. Michal Narovec

