



**ATLAS AUDIT s.r.o.**

K Bílému vrchu 1717, 250 88 Čelákovice

## **ZPRÁVA NEZÁVISLÉHO AUDITORA za období od 01. 01. 2018 do 31. 12. 2018**

Akcionáři společnosti **PRAHA 10 – Služby, a.s.**

**Sídlo: Praha 10, Vršovická 68/1429, PSČ 101 38**

**IČO: 282 10 620**

### **Výrok auditora**

Provedli jsme audit přiložené účetní závěrky společnosti **PRAHA 10 – Služby, a.s.** (dále také „Společnost“) sestavené na základě českých účetních předpisů, která se skládá z rozvahy k 31. 12. 2018, výkazu zisku a ztráty za rok končící 31. 12. 2018 a přílohy této účetní závěrky, která obsahuje popis použitých podstatných účetních metod a další vysvětlující informace. Údaje o Společnosti jsou uvedeny v bodě Obecné údaje přílohy této účetní závěrky.

**Podle našeho názoru účetní závěrka podává věrný a poctivý obraz aktiv a pasiv společnosti PRAHA 10 – Služby, a.s. k 31. 12. 2018 a nákladů a výnosů a výsledku jejího hospodaření za rok končící 31. 12. 2018 v souladu s českými účetními předpisy.**

### **Základ pro výrok**

Audit jsme provedli v souladu se zákonem o auditorech a standardy Komory auditorů České republiky pro audit, kterými jsou mezinárodní standardy pro audit (ISA), případně doplněné a upravené souvisejícími aplikačními doložkami. Naše odpovědnost stanovená těmito předpisy je podrobněji popsána v oddílu Odpovědnost auditora za audit účetní závěrky. V souladu se zákonem o auditorech a Etickým kodexem přijatým Komorou auditorů České republiky jsme na Společnosti nezávislí a splnili jsme i další etické povinnosti vyplývající z uvedených předpisů. Domníváme se, že důkazní informace, které jsme shromáždili, poskytují dostatečný a vhodný základ pro vyjádření výroku.

### **Jiné skutečnosti**

**Společnost PRAHA 10 – Služby, a.s. nesestavuje Zprávu o vztazích mezi ovládající osobou a osobou ovládanou a mezi ovládanou osobou a osobami ovládanými stejnou ovládající osobou (dále jen „zpráva o vztazích“), protože příslušné informace hodlá zahrnout do zprávy o vztazích holdingu PRAHA 10 – Majetková, a.s. Z toho důvodu naše vyjádření k jiným skutečnostem není součástí této zprávy auditora.**

### **Ostatní informace uvedené ve výroční zprávě**

Ostatními informacemi jsou v souladu s § 2 písm. b) zákona o auditorech informace uvedené ve výroční zprávě mimo účetní závěrku a naši zprávu auditora. Za ostatní informace odpovídá jediný člen představenstva Společnosti.

**Společnost PRAHA 10 – Služby, a.s. nesestavuje výroční zprávu, protože příslušné informace hodlá zahrnout do výroční zprávy holdingu PRAHA 10 – Majetková, a.s. Z toho důvodu naše vyjádření k ostatním informacím není součástí této zprávy auditora.**



## **Odpovědnost představenstva Společnosti za účetní závěrku**

Jediný člen představenstva Společnosti odpovídá za sestavení účetní závěrky podávající věrný a poctivý obraz v souladu s českými účetními předpisy, a za takový vnitřní kontrolní systém, který považuje za nezbytný pro sestavení účetní závěrky tak, aby neobsahovala významné (materiální) nesprávnosti způsobené podvodem nebo chybou.

Při sestavování účetní závěrky je jediný člen představenstva Společnosti povinen posoudit, zda je Společnost schopna nepřetržitě trvat, a pokud je to relevantní, popsat v příloze účetní závěrky záležitosti týkající se jejího nepřetržitého trvání a použití předpokladu nepřetržitého trvání při sestavení účetní závěrky, s výjimkou případů, kdy jediný člen představenstva plánuje zrušení Společnosti nebo ukončení její činnosti, resp. kdy nemá jinou reálnou možnost než tak učinit.

Za dohled nad procesem účetního výkaznictví ve Společnosti odpovídá dozorčí rada.

## **Odpovědnost auditora za audit účetní závěrky**

Naším cílem je získat přiměřenou jistotu, že účetní závěrka jako celek neobsahuje významnou (materiální) nesprávnost způsobenou podvodem nebo chybou a vydat zprávu auditora obsahující náš výrok. Přiměřená míra jistoty je velká míra jistoty, nicméně není zárukou, že audit provedený v souladu se standardy KA ČR ve všech případech v účetní závěrce odhalí případnou existující významnou (materiální) nesprávnost. Nesprávnosti mohou vznikat v důsledku podvodů nebo chyb a považují se za významné (materiální), pokud lze reálně předpokládat, že by jednotlivě nebo v souhrnu mohly ovlivnit ekonomická rozhodnutí, která uživatelé účetní závěrky na jejím základě přijmou.

Při provádění auditu v souladu se standardy KA ČR je naší povinností uplatňovat během celého auditu odborný úsudek a zachovávat profesní skepticismus. Dále je naší povinností:

- Identifikovat a vyhodnotit rizika významné (materiální) nesprávnosti účetní závěrky způsobené podvodem nebo chybou, navrhnout a provést auditorské postupy reagující na tato rizika a získat dostatečné a vhodné důkazní informace, abychom na jejich základě mohli vyjádřit výrok. Riziko, že neodhalíme významnou (materiální) nesprávnost, k níž došlo v důsledku podvodu, je větší než riziko neodhalení významné (materiální) nesprávnosti způsobené chybou, protože součástí podvodu mohou být tajné dohody (koluze), falšování, úmyslná opomenutí, nepravdivá prohlášení nebo obcházení vnitřních kontrol.
- Seznámit se s vnitřním kontrolním systémem Společnosti relevantním pro audit v takovém rozsahu, abychom mohli navrhnout auditorské postupy vhodné s ohledem na dané okolnosti, nikoli abychom mohli vyjádřit názor na účinnost jejího vnitřního kontrolního systému.
- Posoudit vhodnost použitých účetních pravidel, přiměřenost provedených účetních odhadů a informace, které v této souvislosti jediný člen představenstva Společnosti uvedl v příloze účetní závěrky.
- Posoudit vhodnost použití předpokladu nepřetržitého trvání při sestavení účetní závěrky jediným členem představenstva a to, zda s ohledem na shromážděné důkazní informace existuje významná (materiální)



**ATLAS AUDIT s.r.o.**

K Bílému vrchu 1717, 250 88 Čelákovice

nejistota vyplývající z událostí nebo podmínek, které mohou významně zpochybnit schopnost Společnosti nepřetržitě trvat. Jestliže dojdeme k závěru, že taková významná (materiální) nejistota existuje, je naší povinností upozornit v naší zprávě na informace uvedené v této souvislosti v příloze účetní závěrky, a pokud tyto informace nejsou dostatečné, vyjádřit modifikovaný výrok. Naše závěry týkající se schopnosti Společnosti nepřetržitě trvat vycházejí z důkazních informací, které jsme získali do data naší zprávy. Nicméně budoucí události nebo podmínky mohou vést k tomu, že Společnost ztratí schopnost nepřetržitě trvat.

- Vyhodnotit celkovou prezentaci, členění a obsah účetní závěrky, včetně přílohy, a dále to, zda účetní závěrka zobrazuje podkladové transakce a události způsobem, který vede k věrnému zobrazení.

Naší povinností je informovat jediného člena představenstva mimo jiné o plánovaném rozsahu a načasování auditu a o významných zjištěních, která jsme v jeho průběhu učinili, včetně zjištěných významných nedostatků ve vnitřním kontrolním systému.

#### **Obchodní jméno a číslo oprávnění auditora**

**ATLAS AUDIT s.r.o.**

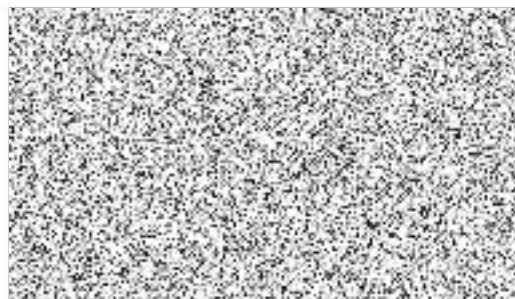
K Bílému vrchu 1717, 250 88 Čelákovice

Číslo auditorského oprávnění 300

**Ing. Tomáš Bartoš**

Číslo auditorského oprávnění 1122

V Čelákovících, dne 18. 06. 2019



# ROZVAHA

(BILANCE)

ke dni 31. prosince 2018

(v celých tisících Kč)

IČ
28210620

Praha 10 - Služby, a.s.

Sídlo, bydliště nebo místo  
podnikání účetní jednotky

Vršovická 68/1429

Praha 10


10138

označ a	AKTIVA b	řád c	Běžné účetní období			Minulé úč. období
			Brutto 1	Korekce 2	Netto 3	Netto 4
	<b>AKTIVA CELKEM (ř. 02 + 03 + 37 + 78)</b>	001	<b>1 343</b>	<b>-410</b>	<b>933</b>	<b>807</b>
A.	Pohledávky za upsaný základní kapitál	002	0	0	0	0
B.	<b>Stálá aktiva (ř. 04 + 14 + 27)</b>	003	<b>410</b>	<b>-410</b>	<b>0</b>	<b>0</b>
B. I.	<b>Dlouhodobý nehmotný majetek (ř. 05 + 06 + 09 až 11)</b>	004	<b>0</b>	<b>0</b>	<b>0</b>	<b>0</b>
B. I. 1	Nehmotné výsledky vývoje	005	0	0	0	0
2	Ocenitelná práva (ř. 07 + 08)	006	0	0	0	0
2.1	Software	007	0	0	0	0
2.2	Ostatní ocenitelná práva	008	0	0	0	0
3	Goodwill	009	0	0	0	0
4	Ostatní dlouhodobý nehmotný majetek	010	0	0	0	0
5	Poskytnuté zálohy na dlouhodobý nehmotný majetek a nedokončený dlouhodobý nehmotný majetek (ř. 12 + 13)	011	0	0	0	0
5.1	Poskytnuté zálohy na dlouhodobý nehmotný majetek	012	0	0	0	0
5.2	Nedokončený dlouhodobý nehmotný majetek	013	0	0	0	0
B. II.	<b>Dlouhodobý hmotný majetek (ř. 15 + 18 až 20 +24)</b>	014	<b>410</b>	<b>-410</b>	<b>0</b>	<b>0</b>
B. II. 1	Pozemky a stavby (ř. 16 + 17)	015	0	0	0	0
1.1	Pozemky	016	0	0	0	0
1.2	Stavby	017	0	0	0	0
2	Hmotné movité věci a jejich soubory	018	410	-410	0	0
3	Oceňovací rozdíl k nabytému majetku	019	0	0	0	0
4	Ostatní dlouhodobý hmotný majetek (ř. 21 + 22 + 23)	020	0	0	0	0
4.1	Pěstitelské celky trvalých porostů	021	0	0	0	0
4.2	Dospělá zvířata a jejich skupiny	022	0	0	0	0
4.3	Jiný dlouhodobý hmotný majetek	023	0	0	0	0
5	Poskytnuté zálohy na dlouhodobý hmotný majetek a nedokončený dlouhodobý hmotný majetek (ř. 25 + 26)	024	0	0	0	0
5.1	Poskytnuté zálohy na dlouhodobý hmotný majetek	025	0	0	0	0
5.2	Nedokončený dlouhodobý hmotný majetek	026	0	0	0	0
B. III.	<b>Dlouhodobý finanční majetek (ř. 28 až 34)</b>	027	<b>0</b>	<b>0</b>	<b>0</b>	<b>0</b>
B. III. 1	Podíly - ovládaná nebo ovládající osoba	028	0	0	0	0
2	Zápůjčky a úvěry - ovládaná nebo ovládající osoba	029	0	0	0	0
3	Podíly - podstatný vliv	030	0	0	0	0
4	Zápůjčky a úvěry - podstatný vliv	031	0	0	0	0
5	Ostatní dlouhodobé cenné papíry a podíly	032	0	0	0	0
6	Zápůjčky a úvěry - ostatní	033	0	0	0	0
7	Ostatní dlouhodobý finanční majetek (ř. 35 + 36)	034	0	0	0	0
7.1	Jiný dlouhodobý finanční majetek	035	0	0	0	0
7.2	Poskytnuté zálohy na dlouhodobý finanční majetek	036	0	0	0	0
C.	<b>Oběžná aktiva (ř. 38 + 46 + 72 + 75)</b>	037	<b>753</b>	<b>0</b>	<b>753</b>	<b>807</b>
C. I.	<b>Zásoby (ř.39 + 40 + 41 + 44 + 45)</b>	038	<b>135</b>	<b>0</b>	<b>135</b>	<b>13</b>
C. I. 1	Materiál	039	15	0	15	0

2	Nedokončená výroba a polotovary	040	0	0	0	0
3	Výrobky a zboží (ř.42 + 43)	041	120	0	120	13
3.1	Výrobky	042	0	0	0	0
3.2	Zboží	043	120	0	120	13
4	Mladá a ostatní zvířata a jejich skupiny	044	0	0	0	0
5	Poskytnuté zálohy na zásoby	045	0	0	0	0
C. II.	<b>Pohledávky (ř. 47 + 57 + 68)</b>	046	<b>543</b>	<b>0</b>	<b>543</b>	<b>305</b>
C. II. 1	Dlouhodobé pohledávky (ř. 48 až 52)	047	0	0	0	0
1.1	Pohledávky z obchodních vztahů	048	0	0	0	0
1.2	Pohledávky - ovládaná nebo ovládající osoba	049	0	0	0	0
1.3	Pohledávky - podstatný vliv	050	0	0	0	0
1.4	Odložená daňová pohledávka	051	0	0	0	0
1.5	Pohledávky - ostatní (ř. 53 až 56)	052	0	0	0	0
1.5.1	Pohledávky za společníky	053	0	0	0	0
1.5.2	Dlouhodobé poskytnuté zálohy	054	0	0	0	0
1.5.3	Dohadné účty aktivní	055	0	0	0	0
1.5.4	Jiné pohledávky	056	0	0	0	0
C. II. 2	Krátkodobé pohledávky (ř. 58 až 61)	057	543	0	543	305
2.1	Pohledávky z obchodních vztahů	058	1	0	1	286
2.2	Pohledávky - ovládaná nebo ovládající osoba	059	0	0	0	0
2.3	Pohledávky - podstatný vliv	060	0	0	0	0
2.4	Pohledávky - ostatní (ř. 62 až 67)	061	542	0	542	19
2.4.1	Pohledávky za společníky	062	0	0	0	0
2.4.2	Sociální zabezpečení a zdravotní pojištění	063	0	0	0	0
2.4.3	Stát - daňové pohledávky	064	0	0	0	0
2.4.4	Krátkodobé poskytnuté zálohy	065	47	0	47	19
2.4.5	Dohadné účty aktivní	066	0	0	0	0
2.4.6	Jiné pohledávky	067	495	0	495	0
C. II. 3	Časové rozlišení aktiv (ř. 69 až 71)	068	0	0	0	0
3.1	Náklady příštích období	069	0	0	0	0
3.2	Komplexní náklady příštích období	070	0	0	0	0
3.3	Příjmy příštích období	071	0	0	0	0
C. III.	<b>Krátkodobý finanční majetek (ř. 73 +74)</b>	072	<b>0</b>	<b>0</b>	<b>0</b>	<b>0</b>
C. III. 1	Podíly - ovládaná nebo ovládající osoba	073	0	0	0	0
2	Ostatní krátkodobý finanční majetek	074	0	0	0	0
C. IV.	<b>Peněžní prostředky (ř. 76 +77)</b>	075	<b>75</b>	<b>0</b>	<b>75</b>	<b>489</b>
C. IV. 1	Peněžní prostředky v pokladně	076	8	0	8	96
2	Peněžní prostředky na účtech	077	67	0	67	393
D.	<b>Časové rozlišení aktiv (ř. 79 až 81)</b>	078	<b>180</b>	<b>0</b>	<b>180</b>	<b>0</b>
D. 1	Náklady příštích období	079	0	0	0	0
2	Komplexní náklady příštích období	080	0	0	0	0
3	Příjmy příštích období	081	180	0	180	0

označ a	PASIVA b	řád c	Běžné účetní období 5	Minulé účetní období 6
	<b>PASIVA CELKEM (ř. 83 + 104 + 147)</b>	082	933	807
A.	<b>Vlastní kapitál (ř. 84 + 88 + 96 + 99 + 102 - 103)</b>	083	-830	656
A. I.	<b>Základní kapitál (ř. 85 až 87)</b>	084	2 000	2 000
1	Základní kapitál	085	2 000	2 000
2	Vlastní podíly (-)	086	0	0
3	Změny základního kapitálu	087	0	0
A. II.	<b>Ážio a kapitálové fondy (ř. 89 + 90)</b>	088	0	0
A. II. 1	Ážio	089	0	0
2	Kapitálové fondy (ř. 91 až 95)	090	0	0
2.1	Ostatní kapitálové fondy	091	0	0
2.2	Oceňovací rozdíly z přecenění majetku a závazků (+/-)	092	0	0
2.3	Oceňovací rozdíly z přecenění při přeměnách obchodních korporací (+/-)	093	0	0
2.4	Rozdíly z přeměn obchodních korporací (+/-)	094	0	0
2.5	Rozdíly z ocenění při přeměnách obchodních korporací (+/-)	095	0	0
A. III.	<b>Fondy ze zisku (ř. 97 + 98)</b>	096	23	16
A. III. 1	Ostatní rezervní fondy	097	23	0
2	Statutární a ostatní fondy	098	0	16
A. IV.	<b>Výsledek hospodářství minulých let (+/-) (ř. 100 + 101)</b>	099	-1 367	-1 503
A. IV. 1	Nerozdělený zisk minulých let nebo neuhrazená ztráta minulých let (+/-)	100	-1 367	-1 503
2	Jiný výsledek hospodářství minulých let (+/-)	101	0	0
A. V.	<b>Výsledek hospodářství běžného účetního období (+/-)</b> <i>/ř.01 - (+ 84 + 88 + 96 + 99 - 103 + 104 + 144)/</i>	102	-1 486	143
A. VI.	Rozhodnuto o zálohové výplatě podílu na zisku (-)	103	0	0
B. + C.	<b>Cizí zdroje (ř. 105 + 110)</b>	104	1 763	102
B.	<b>Rezervy (ř. 106 až 109)</b>	105	0	0
B. 1	Rezerva na důchody a podobné závazky	106	0	0
2	Rezerva na daň z příjmů	107	0	0
3	Rezervy podle zvláštních právních předpisů	108	0	0
4	Ostatní rezervy	109	0	0
C.	<b>Závazky (ř. 111 + 126 + 144)</b>	110	1 763	102
C. I.	<b>Dlouhodobé závazky (ř. 112 + 115 až 122)</b>	111	0	0
C. I. 1	Vydané dluhopisy (ř. 113 + 114)	112	0	0
1.1	Vyměnitelné dluhopisy	113	0	0
1.2	Ostatní dluhopisy	114	0	0
2	Závazky k úvěrovým institucím	115	0	0
3	Dlouhodobé přijaté zálohy	116	0	0
4	Závazky z obchodních vztahů	117	0	0
5	Dlouhodobé směnky k úhradě	118	0	0
6	Závazky - ovládaná nebo ovládající osoba	119	0	0
7	Závazky - podstatný vliv	120	0	0
8	Odložený daňový závazek	121	0	0
9	Závazky - ostatní (ř. 123 až 125)	122	0	0
9.1	Závazky ke společníkům	123	0	0
9.2	Dohadné účty pasivní	124	0	0
9.3	Jiné závazky	125	0	0
C. II.	<b>Krátkodobé závazky (ř. 127 + 130 až 136)</b>	126	1 763	102
C. II. 1	Vydané dluhopisy (ř. 128 + 129)	127	0	0
1.1	Vyměnitelné dluhopisy	128	0	0

1.2	Ostatní dluhopisy	129	0	0
2	Závazky k úvěrovým institucím	130	0	0
3	Krátkodobé přijaté zálohy	131	0	0
4	Závazky z obchodních vztahů	132	29	0
5	Krátkodobé směnky k úhradě	133	0	0
6	Závazky - ovládaná nebo ovládající osoba	134	1 433	0
7	Závazky - podstatný vliv	135	0	0
8	Závazky - ostatní (ř. 137 až 143)	136	301	102
8.1	Závazky ke společníkům	137	0	0
8.2	Krátkodobé finanční výpomoci	138	0	0
8.3	Závazky k zaměstnancům	139	132	42
8.4	Závazky ze sociálního zabezpečení a zdravotního pojištění	140	142	26
8.5	Stát - daňové závazky a dotace	141	27	24
8.6	Dohadné účty pasivní	142	0	0
8.7	Jiné závazky	143	0	10
C. III.	Časové rozlišení pasiv (ř. 145 + 146)	144	0	0
C. III. 1	Výdaje příštích období	145	0	0
2	Výnosy příštích období	146	0	0
D.	Časové rozlišení pasiv (ř. 148 + 149)	147	0	49
D. 1	Výdaje příštích období	148	0	49
2	Výnosy příštích období	149	0	0

Sestaveno dne: 17.6.2019		Podpisový záznam statutárního orgánu účetní jednotky nebo podpisový vzor fyzické osoby, která je účetní jednotkou 
Právní forma účetní jednotky akciová společnost	Předmět podnikání Hostinská činnost	Pozn.:

## VÝKAZ ZISKU A ZTRÁTY

ke dni 31. prosince 2018

(v celých tisících Kč)

DRUHOVÉ ČLENĚNÍ

IČ
28210620

Obchodní firma nebo jiný název účetní jednotky

Praha 10 - Služby, a.s.


Sídlo, bydliště nebo místo podnikání  
účetní jednotky

Vráňovická 68/1429

Praha 10

10138

Označení a	TEXT b	Číslo řádku c	Skutečnost v účetním období	
			běžném 1	minulém 2
I.	Tržby z prodeje vlastních výrobků a služeb	01	389	220
II.	Tržby za prodej zboží	02	3 976	1 048
A.	Výkonová spotřeba (ř. 04 + 05 + 06)	03	3 829	864
1.	Náklady vynaložené na prodané zboží	04	979	632
2.	Spotřeba materiálu a energie	05	1 276	41
3.	Služby	06	1 574	188
B.	Změna stavu zásob vlastní činnosti (+/-)	07	0	0
C.	Aktivace (-)	08	0	0
D.	Osobní náklady (ř. 10 + 11)	09	1 587	242
1.	Mzdové náklady	10	1 231	178
2.	Náklady na sociální zabezpečení, zdravotní pojištění a ostatní náklady (ř. 12 + 13)	11	356	64
2. 1	Náklady na sociální zabezpečení a zdravotní pojištění	12	354	57
2. 2	Ostatní náklady	13	2	7
E.	Úpravy hodnot v provozní oblasti (ř. 15 + 16 + 19)	14	400	10
1.	Úpravy hodnot dlouhodobého nehmotného a hmotného majetku (ř. 16 + 17)	15	400	10
1. 1	Úpravy hodnot dlouhodobého nehmotného a hmotného majetku - trvalé	16	400	10
1. 2	Úpravy hodnot dlouhodobého nehmotného a hmotného majetku - dočasné	17	0	0
2.	Úpravy hodnot zásob	18	0	0
3.	Úpravy hodnot pohledávek	19	0	0
III.	Ostatní provozní výnosy (ř. 21 + 22 + 23)	20	0	1
III. 1	Tržby z prodaného dlouhodobého majetku	21	0	0
2	Tržby z prodaného materiálu	22	0	0
3	Jiné provozní výnosy	23	0	1
F.	Ostatní provozní náklady (ř. 25 až 29)	24	15	4
1.	Zůstatková cena prodaného dlouhodobého majetku	25	0	0
2.	Prodaný materiál	26	0	0
3.	Daně a poplatky	27	2	0
4.	Rezervy v provozní oblasti a komplexní náklady příštích období	28	0	0
5.	Jiné provozní náklady	29	13	4
*	Provozní výsledek hospodaření (+/-) (ř. 01 + 02 - 03 - 07 - 08 - 09 - 14 + 20 - 24)	30	-1 466	152
IV.	Výnosy z dlouhodobého finančního majetku - podíly (ř. 32 + 33)	31	0	0
IV. 1	Výnosy z podílů - ovládaná nebo ovládající osoba	32	0	0
2	Ostatní výnosy z podílů	33	0	0
G.	Náklady vynaložené na prodané podíly	34	0	0
V.	Výnosy z ostatního dlouhodobého finančního majetku (ř. 36 + 37)	35	0	0
V. 1	Výnosy z ostatního dlouhodobého finančního majetku - ovládaná nebo ovládající osoba	36	0	0
2	Ostatní výnosy z ostatního dlouhodobého finančního majetku	37	0	0
H.	Náklady související s ostatním dlouhodobým finančním majetkem	38	0	0
VI.	Výnosové úroky a podobné výnosy (ř. 40 + 41)	39	0	0
VI. 1	Výnosové úroky a podobné výnosy - ovládaná nebo ovládající osoba	40	0	0
2	Ostatní výnosové úroky a podobné výnosy	41	0	0
I.	Úpravy hodnot a rezervy ve finanční oblasti	42	0	0
J.	Nákladové úroky a podobné náklady (ř. 44 + 45)	43	0	0
1.	Nákladové úroky a podobné náklady - ovládaná nebo ovládající osoba	44	0	0
2.	Ostatní nákladové úroky a podobné náklady	45	0	0
VII.	Ostatní finanční výnosy	46	0	0
K.	Ostatní finanční náklady	47	20	3
*	Finanční výsledek hospodaření (+/-) (ř. 31 - 34 + 35 - 38 + 39 - 42 - 43 + 46 - 47)	48	-20	-3
**	Výsledek hospodaření před zdaněním (+/-) (ř. 30 + 48)	49	-1 486	149
L.	Daň z příjmů (ř. 51 + 52)	50	0	6
1.	Daň z příjmů splatná	51	0	6
2.	Daň z příjmů odložená (+/-)	52	0	0
**	Výsledek hospodaření po zdanění (+/-) (ř. 49 - 50)	53	-1 486	143
M.	Převod podílu na výsledku hospodaření společníkům (+/-)	54	0	0
***	Výsledek hospodaření za účetní období (+/-) (ř. 53 - 54)	55	-1 486	143
*	Čistý obrát za účetní období = I. + II. + III. + IV. + V. + VI. + VII	56	4 365	1 269

Sestaveno dne: 17.6.2019		Podpisový záznam statutárního orgánu účetní jednotky nebo podpisový vzor fyzické osoby, která je účetní jednotkou 
Právní forma účetní jednotky akciová společnost	Předmět podnikání Hostinská činnost	Pozn.:

**PŘÍLOHA K ÚČETNÍ ZÁVĚRCE ZA ROK 2018****OBECNÉ ÚDAJE**

**Název účetní jednotky:** PRAHA 10 - Služby, a.s.

**Sídlo:** Praha 10, Vršovická 68/1429

**Právní forma:** akciová společnost

**IČ:** 28210620

**Zápis v obchodním rejstříku – spisová značka:** B 13256

**Datum vzniku společnosti:** 21.12.2007

**Hlavní předmět podnikání:** výroba, obchod a služby neuvedené v přílohách 1-3 ŽZ, hostinská činnost

**Vlastnická struktura společnosti k datu 31.12.2018:**

Společník/společnici: PRAHA 10 – Majetková, a.s. IČ 272 05 703

**Statutární orgán/y společnosti k 31.12.2018:**

Člen představenstva: Kamil Rampas

**Dozorčí rada:**

Předseda : PaedDr. Martin Sekal, den vzniku členství: 31. prosince 2018

Místopředseda: Mgr. Václav Vlček, den vzniku členství: 31. prosince 2018

Člen: Jiří Belšán, den vzniku členství: 31. prosince 2018

V roce 2019 došlo k těmto změnám:

Jediný člen představenstva – Bc. Petr Hůlka, datum vzniku funkce 27. března 2019

Výše uvedený stav je uveden k 31. 12. 2018. Detailnější personální změny jsou popsány ve výroční zprávě mateřské společnosti PRAHA 10 – Majetková, a.s.

**ÚČETNÍ METODY A OBECNÉ ÚČETNÍ ZÁSADY**

Účetnictví společnosti je vedeno a účetní závěrka byla sestavena v souladu se zákonem č. 563/1991 Sb., o účetnictví, opatřením ministerstva financí (zejména Vyhláškou č.500/2002 Sb.), kterou se stanoví účtová osnova, postupy účtování pro podnikatele a obsah účetní závěrky pro podnikatele.

Účetnictví respektuje obecné účetní zásady, především zásadu oceňování majetku historickými cenami, zásadu účtování ve věcné a časové souvislosti, zásadu opatrnosti a předpoklad schopnosti účetní jednotky pokračovat v činnosti v dohledné budoucnosti.

**Způsoby ocenění a odepisování**

**Dlouhodobý hmotný a nehmotný majetek**

Dlouhodobým hmotným, resp. nehmotným majetkem, se rozumí majetek, jehož ocenění je vyšší než 40 000 Kč, resp. 60 000 Kč, v jednotlivém případě a doba použitelnosti je delší než jeden rok.

Nakoupený dlouhodobý hmotný a nehmotný majetek je oceněn pořizovacími cenami.

Dlouhodobý hmotný majetek do 5 000 Kč je účtován přímo do nákladů.

Dlouhodobý hmotný majetek od 5.000 do 40.000 Kč je evidován samostatně jako drobný dlouhodobý hmotný majetek a je odepisován s ohledem na dobu použitelnosti.

Dlouhodobý nehmotný majetek s cenou do 60 000 Kč je účtován přímo do nákladů.

**Odpisy dlouhodobého majetku**

a.

**Účetní odpisy**

Účetní odpisy stanoveny v závislosti na předpokládané době použitelnosti majetku. Účetní a daňové odpisy se nerovnají.

**Daňové odpisy**

Pro účely výpočtu daňových odpisů je použita metoda lineárních odpisů. Jednotlivé skupiny dlouhodobého majetku jsou odepisovány v souladu s platnými ustanoveními zákona o dani z příjmů.

**Přepočty údajů v cizích měnách na českou měnu**

Pohyby v cizí měně účtuje účetní jednotka v Kč aktuálním denním kurzem ČNB. K rozvahovému dni se finanční majetek, pohledávky a závazky vyjádřené v cizí měně přepočítávají na českou měnu kurzem ČNB platným k rozvahovému dni. Kurzové rozdíly z tohoto ocenění jsou účtovány na vrub či ve prospěch příslušných účtů finančních nákladů, resp. výnosů.

**Změny způsobu oceňování, postupů odpisování a postupů účtování oproti předcházejícímu účetnímu období**

V průběhu roku 2018 nedošlo ke změně zařídění a odpisování dlouhodobého majetku, ani k významným změnám v účtování.

**DOPLŇUJÍCÍ ÚDAJE K ROZVAZE A VÝKAZU ZISKŮ A ZTRÁT****Dlouhodobý majetek****Dlouhodobý nehmotný a hmotný majetek**Pořizovací cena

(údaje v tis. Kč)

	Stav k 31.12.2017	Přírůstky	Úbytky	Přeúčtování	Stav k 31.12.2018
Budovy a stavby	0	0	0	0	0
Samostatné movité věci	10	400	0	0	410
Dopravní prostředky	0	0	0	0	0
Nedokončený DHM	0	0	0	0	0
<b>Celkem</b>	<b>10</b>	<b>400</b>	<b>0</b>	<b>0</b>	<b>410</b>

Oprávký

(údaje v tis. Kč)

	Stav k 31.12.2017	Přírůstky	Úbytky	Přeúčtování	Stav k 31.12.2018
Budovy a stavby	0	0	0	0	0
Samostatné movité věci	-10	-400	0	0	-410
Dopravní prostředky	0	0	0	0	0
<b>Celkem</b>	<b>-10</b>	<b>-400</b>	<b>0</b>	<b>0</b>	<b>-410</b>

Zůstatková hodnota

(údaje v tis. Kč)

	Stav k 31.12.2017	Stav k 31.12.2018
Budovy a stavby	0	0
Samostatné movité věci	0	0
Dopravní prostředky	0	0
Nedokončený DHM	0	0
<b>Celkem</b>	<b>0</b>	<b>0</b>

**Pohledávky**

(údaje v tis. Kč)

	Stav k 31.12.2017	Stav k 31.12.2018
Pohledávky k podnikům ve skupině	285	0
Pohledávky kryté podle zástavního práva nebo jištěné jiným způsobem	0	0
<b>Celkem</b>	<b>285</b>	<b>0</b>

**Věková struktura krátkodobých pohledávek z obchodních vztahů po lhůtě splatnosti**

(údaje v tis. Kč)

Období	Po splatnosti		
	0 – 90 dní	90 – 180 dní	více než 180 dní
31.12.2018	0	0	0

**Vlastní kapitál**

Pohyby vlastního kapitálu (údaje v tis. Kč)

	Základní Kapitál	Nerozdělený zisk	Neuhrazená ztráta min. let	HV běž. účet. období	Ost. Kap. fondy	Celkem
Stav k 31.12.2017	2 000	0	- 1 503	143	16	656
Přírůstek	0	0	136	0	0	
Úbytek	0	0	0	1 343	0	
<b>Stav k 31.12.2018</b>	<b>2 000</b>	<b>0</b>	<b>-1 367</b>	<b>-1 486</b>	<b>23</b>	<b>-830</b>

**Základní kapitál**

Registrovaný základní kapitál k 31.12.2018 činil: 2 000 000 Kč

**Závazky**

(údaje v tis. Kč)

	Stav k 31.12.2017	Stav k 31.12.2018
Závazky k podnikům ve skupině	0	1 433
Závazky kryté podle zástavního práva nebo jistěné jiným způsobem	0	0
<b>Celkem</b>	<b>0</b>	<b>1 433</b>

**Věková struktura závazků**

(údaje v tis. Kč)

Rok	Po splatnosti		
	0 – 90 dní	90 – 180 dní	více než 180 dní
31.12.2018	0	0	0

Účetní jednotka nemá žádné závazky nevyúčtované v účetnictví a neuvedené v rozvaze.

**Zaměstnanci, vedení společnosti a statutární orgány**

(údaje v tis. Kč)

	Počet zaměstnanců	Osobní náklady
<b>Celkem</b>	<b>6</b>	<b>1 588</b>
Z toho řídicí pracovníci	1	

**Další informace, jejíž uvedení je podstatné pro analýzu výkazu účetní jednotky:**

V květnu 2018 došlo ke koupi části obchodního závodu od společnosti Gastro Group Marina s.r.o. Předmětem této smlouvy je část obchodního závodu specifikovaná v bodě a) jako movité věci tvořící vnitřní vybavení a zařízení části závodu (restaurace Marina), oceněné znaleckým posudkem, jež je přílohou této smlouvy a v bodě b) jako smluvní práva za závazky související s provozem restaurace Marina, které k účinnosti této smlouvy trvají.

**Přecenění**

Žádné přeměny nebyly.

**Rezervy**


Účetní jednotka netvoří žádné zákonné ani ostatní rezervy.

**Výzkum a vývoj**

Žádné výdaje na výzkum a vývoj nebyly vynaloženy.

**Potenciální budoucí závazky**

Vedení účetní jednotky nejsou známy žádné další budoucí závazky mimořádné nezachycené v této účetní závěrce.

Sestaveno dne: 17.06.2019	Sestavil: Táňa Holešová	Podpis statutárního zástupce: 
------------------------------	----------------------------	---